



KONZEPT ZUR WIEDERAUFNAHME DES TRAININGS- UND SPIELBETRIEBS

Stand: 22.10.2020



**HYGIENEKONZEPT VOM
PSV NEUSTRELITZ E.V. - 2. VOLLEYBALL
BUNDESLIGA HERREN**

NEUSTRELITZ, **22.10.2020**
VERFASST DURCH: PATRICK SCHOLZ, TEAMMANAGER
2. VOLLEYBALL BUNDESLIGA

INHALTSVERZEICHNIS

A. Vorbemerkungen	6
B. Begriffe	8
C. Allgemeine Hygienemaßnahmen im privaten und häuslichen Umfeld	13
D. Medizinische Grundlagen.....	17
1. Hygienebeauftragter	18
2. Medizinische Abteilung.....	19
3. Dopingkontrollen.....	19
F. Spielbetrieb	22
1. Zielsetzung / Vorhaben	23
2. Grundsätze für den Spielbetrieb.....	24
2.1. Aktive Beteiligte - Aufgaben und Verhalten.....	24
2.1.1 Kabinennutzung	25
2.1.2 Trainingsbetrieb am Spieltag	25
2.1.3 Verhalten im Spielablauf	25
2.2 Passive Beteiligte - Aufgaben und Verhalten.....	27
2.2.1 Hygienebeauftragter / Hygiene-Assistent am Spieltag	28
2.2.2 Heimspielkoordinator	29
2.2.3 Courtpersonal / Aufgaben des Courtpersonals.....	29
2.2.4 TV-Produktion / Streaming	30
2.2.5 Presse	31
2.2.6 Feuerwehr / Sanitäter / Polizei.....	31
2.2.7 Sicherheits-/Ordnungsdienst	31
2.3. Veranstaltungsort / Sicherheitsmaßnahmen	31
2.3.1 Zugangsregelungen.....	31
2.3.2 Zonen	32
2.3.3 Wegführung Hygienezonen.....	35
2.4. Organisation und Abläufe	36
2.4.1 Allgemeine Hygienemaßnahmen / Desinfektionsmaßnahmen	36
2.4.2 An-/Abreise und Hotel.....	37
2.4.3 Auf-/Abbau und Hinweise zu zeitlichen Abläufen	37

2.4.3b Hallenübernahme Nach Amateur-Vorspiel	37
2.4.4 Courtlayout.....	38
2.4.5 Spielablauf	38
2.4.6 MVP-Ehrung	39
2.4.7 Verpflegung (aktive und passive Beteiligte).....	39
G. Zulassung Zuschauer	40
1. Einlassbestimmungen.....	41
2. Ticketing	42
2.1 Festlegung Kapazität	42
2.1.2 Verkauf und Einlass	43
2.2.3 Ergänzende Tickethinweise / AGB	44
2.3 Kontaktnachverfolgung.....	44
2.4 Fanreisen / Auswärtsreisen.....	44
2.5 Hygienemaßnahmen Zuschauerraum	44
2.6. Organisation in der Halle	45
2.6.1 Besucherstrommanagement und Lüftung	45
2.6.2 Verhalten im Zuschauerbereich	45
2.6.3 Entertainment / Promotion.....	45
2.6.4 Stadionanimation.....	46
2.7 Catering und Gastronomie	46
2.7.1 Catering allgemeiner Zuschauerbereich	46
2.7.2 VIP-Catering.....	46
2.8 Personal	47
3. Spiele ohne Zuschauer	47
H. Testungen	48
1. Testungen.....	49
J. Anlagenverzeichnis	50



A. VORBEMERKUNGEN

Aufgabe der Volleyball Bundesliga (VBL) ist die Förderung, Aufrechterhaltung und Weiterentwicklung des Spielbetriebs der Volleyball Bundesliga auch in der Zeit der Corona-Pandemie, die die gesamte Gesellschaft nachhaltig fordert. Um das zu gewährleisten hat die VBL dieses Konzept für eine verantwortungsvolle Wiederaufnahme des Spielbetriebs erstellt.

Grundlage sind die Beschlüsse der Sportministerkonferenz der Länder, die Empfehlungen des Deutschen Volleyball Verbandes (DVV) sowie des Deutschen Olympischen Sportbundes (DOSB). Insbesondere der Bereich zur Wiedenzulassung von Zuschauern (Kapitel G) orientiert sich an der „Konzeption eines Leitfadens für die Wiedenzulassung von Besuchern“ der Initiative Profisport Deutschland (HBL, DEL, BBL) und dem Arbeitspapier der Task Force bestehend aus DEL2, DBBL, BBL2, TTBL, HBF und VBL.

Das vorliegende Konzept des PSV Neustrelitz e.V. basiert auf den vorgenannten Konzepten der übergeordneten Institutionen und Vereinigungen.

Folgende Leitgedanken liegen dem Konzept zu Grunde:

1. Reduzierung von Infektionsrisiken für Spieler/Staff:

- strikte Trennung von anderen Personengruppen;
- Einhaltung von Verhaltensregeln;
- Testkonzept;
- Prämisse hier: Abstandsregeln NICHT immer umsetzbar;

2. Reduzierung von Infektionsrisiken für Dienstleister und Personal

- Einhaltung von Abstands- und Verhaltensregeln;

3. Reduzierung von Infektionsrisiken für Zuschauer

- Einhaltung von Abstands- und Verhaltensregeln;

4. Kontaktnachverfolgung im Fall einer Infektion:

- Kontaktdaten aller an der Veranstaltung teilnehmenden Personengruppen sind bekannt;
- Empfehlung zur Verwendung der Corona-Warn-App.

Genderhinweis: Aus Gründen der besseren Lesbarkeit wird in dem vorliegenden Konzept auf eine geschlechtsneutrale Differenzierung verzichtet. Entsprechende Begriffe gelten im Sinne der Gleichbehandlung grundsätzlich für beide Geschlechter. Die verkürzte Sprachform beinhaltet keine Wertung.



B. BEGRIFFE

Das vorliegende Konzept arbeitet mit neudefinierten Begriffen. Diese werden an entsprechender Stelle ausführlich erklärt. Zum besseren Grundverständnis folgt an dieser Stelle eine kurze Einführung.

Definition unterschiedlicher Personengruppen

Im Konzept verwendeter Begriff	Erklärung
VBL-Hygienekoordinatoren	Ronny Ackermann/Viola Knospe (VBL-Center): <ul style="list-style-type: none"> • Ansprechpartner für Fragen zum Hygienekonzept und die Meldung von Verdachts-/Positivfällen;
Hygienebeauftragter	<ul style="list-style-type: none"> • vom Verein benannt (Vordruck H); • Voraussetzung: approbierter Arzt (1. BL); medizinisches Fachpersonal (2.BL)
Hygiene-Assistent	<ul style="list-style-type: none"> • vom Hygienebeauftragten benannt; • Approbation ist nicht notwendig, medizinischer Hintergrund gewünscht; • Vertreter des Hygienebeauftragten bei dessen Abwesenheit;
aktive Beteiligte	<p>Aktive Beteiligte sind alle Personen, die unmittelbar am Trainings- und Spielbetrieb beteiligt sind:</p> <ul style="list-style-type: none"> • Spieler des Bundesligateams • Staff des Bundesligateams: Trainer, Co-Trainer, Co-Trainer (Scout), Physiotherapeut, Arzt, Teammanager, Statistiker, Geschäftsführer, Sportdirektor, Psychologe; <p>Am Spieltag zusätzlich:</p> <ul style="list-style-type: none"> • Schiedsrichter/Linienrichter; • ggf. ein Supervisor bzw. Schiedsrichter-Beobachter (maximal eine Person); • ggf. NADA-Kontrolleure (max. 4 Personen);
passive Beteiligte	<p>Passive Beteiligte sind alle Personen, die für den reibungslosen Ablauf des Trainings- und Spielbetriebs (am Spieltag) zwingend erforderlich sind:</p> <ul style="list-style-type: none"> • Hygienebeauftragter bzw. Hygiene-Assistent; • Heimspielkoordinator des ausrichtenden Vereins; • Schreiber; ggf. Schreiber-Assistent und Bedienung Hallenanzeige; • Ballholer; • Courtpersonal/Helfer;

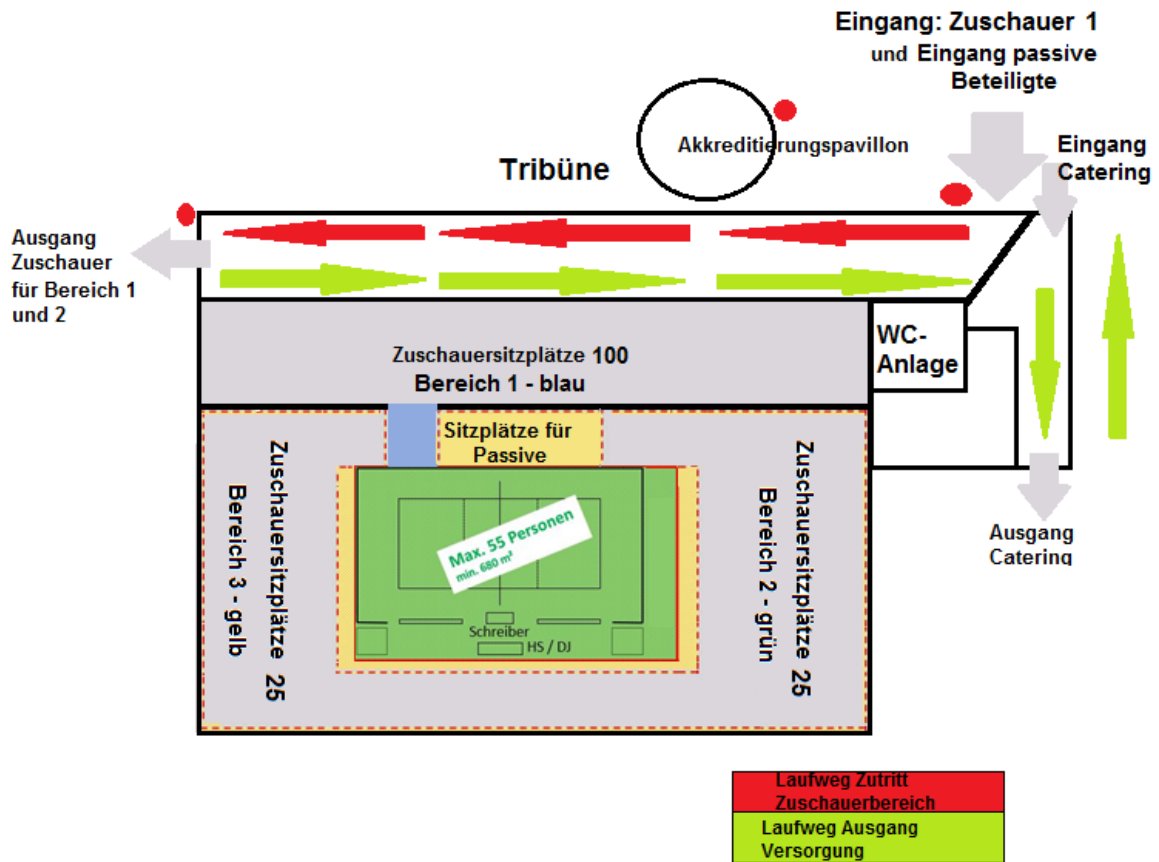
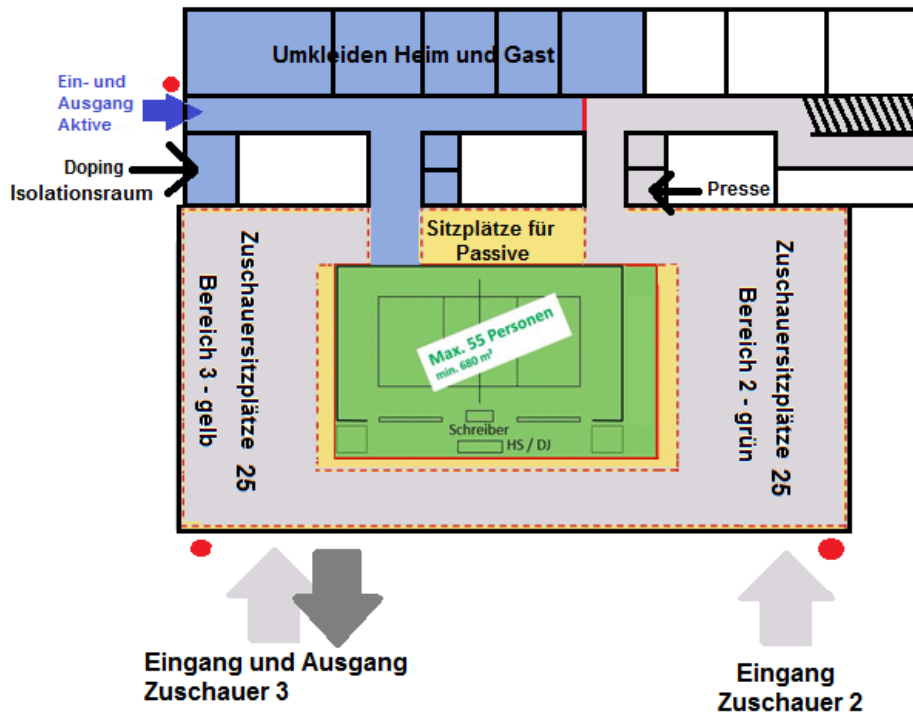
Im Konzept verwendeter Begriff	Erklärung
	<ul style="list-style-type: none"> • Hallensprecher/DJ; • ggf. TV-Produktionsteam; • Vertreter von VBL-Wettanbietern/Datenerfassern; • Sicherheitspersonal/Ordnungsdienst; • Reinigungspersonal; • Sanitätsdienst; • ggf. Feuerwehr, Polizei; • Auf-/Abbauhelfer;
externe Beteiligte	<ul style="list-style-type: none"> • Cateringpersonal; • Dienstleister außerhalb der Passivzone;
Presse	<ul style="list-style-type: none"> • akkreditierte Pressevertreter;
Zuschauer	<ul style="list-style-type: none"> • alle Gäste, die dem Spiel zuschauen;

Definition unterschiedlicher Zutrittsbereiche/Zonen innerhalb der Spielhalle:

Im Konzept verwendeter Begriff	Erklärung
Aktivzone (blau)	Umfasst: Umkleidekabinen für Spieler und Schiedsrichter, Laufwege zur Aktivzone; Zutritt nur für aktive Beteiligte mit entsprechender Akkreditierung;
Wettkampfzone (grün)	umfasst: gesamte Spielfläche (Spielfeld und Freizone), Aufwärmflächen, Schreibertisch, ggf. Scoutingplätze (ca. 680 m ²); Zutritt für aktive und passive Beteiligte mit entsprechender Akkreditierung;
Passivzone (orange)	umfasst: standortspezifische Bereiche im Umlauf an die Wettkampfzone(grün)/Innenraum der Halle, Presse- und TV-Arbeitsplätze, Arbeitsplätze für Hallensprecher/DJ etc.; im Falle von Geisterspielen umfasst die Passivzone (orange) den gesamten Innenbereich der Sportstätte (siehe Anlage 5 „Hygienezonen“); Zutritt nur für passive Beteiligte und akkreditierte Presse; Zutritt für aktive Beteiligte ist auszuschließen!
Allgemeiner Zuschauerbereich (grau)	Bereich, der für Zuschauer frei zugänglich ist (Foyer, Tribüne, sanitäre Anlagen, ggf. Catering);

Skizze der Standortspezifischen Zoneneinteilung (weitere Ausführungen s. Kapitel 2.3.2):

Coutlevel





C. ALLGEMEINE HYGIENEMAßNAHMEN IM PRIVATEN UND HÄUSLICHEN UMFELD

Die folgenden Empfehlungen helfen den am Trainings- und Wettkampfbetrieb aktiv und passiv Beteiligten, ihren Alltag mit dem Trainings- und Wettkampfbetrieb in Einklang zu bringen, sodass ein möglichst geringes Infektionsrisiko besteht.

Der PSV Neustrelitz e.V. empfiehlt ausdrücklich allen aktiv und passiv Beteiligten die Nutzung der offiziellen Corona-Warn-App, um festzustellen, ob Kontakt zu einer infizierten Person bestand und Infektionsketten schneller zu unterbrechen.

Mund-Nase-Bedeckung (MNB):

- für den Einsatz im Rahmen des Trainings- und Wettkampfbetriebs ist eine normale „Alltagsmaske“ ausreichend, der Einsatz von medizinischen Schutzmasken oder gar partikelfiltrierenden Halbmasken (FFP-Masken) ist entsprechend des persönlichen Schutzempfindens möglich, aber nicht zwingend notwendig; wenn in der Folge von „Mund-Nase-Bedeckung“ (MNB) gesprochen wird, sind normale Alltagsmasken gemeint;
- das Tragen einer Mund-Nase-Bedeckung ist sinnvoll bei Kontakt zu möglichen Infizierten oder Erkrankten; beim Besuch der Familie; bei erwartbarem Kontakt mit größeren Menschenansammlungen im Berufsumfeld (Training/Spiel/Spielstätte) oder bei alltäglichen Tätigkeiten wie dem Einkauf, beim Tanken etc.;
- das Tragen einer Mund-Nase-Bedeckung erfolgt dicht am Gesicht; die Maske sollte nicht mit der Hand von außen berührt oder verschoben werden; die Maske verhüllt Mund und Nase vollständig und wird, sofern feucht geworden oder mit Sekreten verunreinigt, ausgetauscht;
- falls keine Maske getragen werden kann, ist es umso wichtiger, die Husten und Niesregeln einzuhalten;

Abstand:

- Menschenansammlungen in der Nachbarschaft, beim Einkauf oder allgemein in der Öffentlichkeit werden gemieden;
- beim Spazieren/Sport im Freien ist auf die Einhaltung der aktuell gültigen Abstandsregeln zu Dritten zu achten;
- der Besuch von Großveranstaltungen sollte vermieden werden
- möglichst keine öffentlichen Verkehrsmittel nutzen bzw. die Fahrten auf ein Minimum reduzieren;
- Schüler/ Studenten und außerhalb des Vereins berufstätige aktive Beteiligte halten die allg. Abstands- und Hygienemaßnahmen in Ihrem Berufs- und Studentenumfeld ein
- bei Erkältungssymptomen Meldung beim Trainer und der meldet es weiter an den Hygienebeauftragten
- die Nutzung der Corona-Warnapp wird empfohlen

Familienmitglieder / Angehörige des gleichen Haushaltes (Spieler-WGs):

- sicherstellen, dass gemeinsam im Haushalt genutzte Räume (Küche, Bad) gut und regelmäßig gelüftet werden;
- den direkten Kontakt mit Körperflüssigkeiten, insbesondere aus dem Mund-Rachen-Raum und aus den Atemwegen von Familienangehörigen / Angehörigen des gleichen Haushaltes mit Beschwerden vermeiden
- häufig berührte Flächen wie Tische und Türklinken, Treppengeländer etc. sollte mindestens einmal täglich reinigen und desinfizieren;
- haben Spieler Erkältungssymptome, keine Teilnahme an Trainings- und Wettkampfbetrieb, bis zum Nachweis eines negativen Coronatest
- Kontakt zu potenziell kontaminierten Gegenständen (wie z. B. Zahnbürsten, Zigaretten, Geschirr, Getränkeflaschen, Handtücher, Betttücher) von Familienmitgliedern/Angehörigen des gleichen Haushaltes nach Möglichkeit vermeiden (siehe oben);
- die eigenen Kontaktpersonen notieren und deren Gesundheitszustand beobachten bzw. sich engmaschig informieren lassen;
- Haushaltsgegenstände (Geschirr, Besteck, Wäsche, etc.) ausreichend und regelmäßig mit Spülmittel und heißem Wasser reinigen;

Händehygiene insbesondere bei den folgenden Tätigkeiten:

- vor und nach der Zubereitung von Lebensmitteln;
- vor dem Essen;
- nach der Benutzung der Toilette und immer dann, wenn die Hände verunreinigt wurden;
- sofern die Hände nicht sichtbar verunreinigt sind, sollten dennoch regelmäßig Händedesinfektionsmittel verwendet werden;
- die Durchführung der Händehygiene mit warmem Wasser und Seife ist notwendig, wenn die Hände sichtbar verunreinigt sind; mindestens 20-30 sekundiges Waschen wird empfohlen;
- zum Abtrocknen der Hände sollten Einmal-Papierhandtücher verwendet werden;
- sofern diese nicht verfügbar sind, sollte ein persönliches Handtuch verwendet werden; dieses sollte ersetzt werden, sobald es feucht ist;
- möglichst das Fassen in das eigene Gesicht vermeiden, besonders an Augen, Mund oder Nase;

Regelmäßige Reinigung von:

- persönlicher Kleidung;
- Bettwäsche;
- Handtüchern;
- Badehandtüchern etc.;

Husten und Niesen:

- zusätzlich zu den aktuell geltenden Abstandsregelungen ist beim Husten oder Niesen das Wegdrehen von anderen Personen obligatorisch, um diese zu schützen;
- niesen oder husten am Besten in ein Einwegtaschentuch; dieses sollte nur einmal genutzt und anschließend in einem Mülleimer mit Deckel entsorgt werden (keine Stofftaschentücher benutzen!);
- es gilt immer: Nach dem Naseputzen, Niesen oder Husten gründlich die Hände waschen oder desinfizieren;
- häufiges Husten und Niesen sollten ärztlich abgeklärt werden und kann Hinweis auf eine beginnende oder laufende Infektion sein;

Ernährung:

- möglichst viel trinken und auf vitaminreiche Ernährung zur Immunstärkung achten;
- ggf. Rücksprache mit dem Mannschaftsarzt zur gesunden Ernährung halten;

Nichteinhaltung der o. g. Empfehlungen aus dringenden Gründen:

- sollte ein aktiv Beteiligter aus dringenden Gründen die genannten Maßnahmen nicht einhalten können (medizinischer Notfall, etc.) oder besteht ein Verdacht zum Kontakt mit einer infizierten Person, sind Hygienebeauftragter, Hygiene-Assistent und/oder Mannschaftsarzt umgehend zu informieren; eine prophylaktische Isolierung und/oder Testung wird eingeleitet;



D. MEDIZINISCHE GRUNDLAGEN

1. HYGIENEBEAUFTRAGTER

Als Hygienebeauftragten benennt der PSV Neustrelitz e.V. Frau Dr. Anja Hünemörder benannt. Als Hygiene-Assistent unterstützt sie Simone Dietz (weiter Hygieneassistenten siehe Anlage 1). Gemeinsam koordinieren sie die Einhaltung und Ausgestaltung der in diesen Handlungsempfehlungen und Hygienerichtlinien genannten Regeln und die entsprechende Weitergabe der Informationen an alle betroffenen Personengruppen im Vereinsumfeld. Der Hygienebeauftragte des Vereins ist der Ansprechpartner für sämtliche Hygienefragen innerhalb des eigenen Vereins sowie gegenüber öffentlichen Stellen, anderen Vereinen und gegenüber der VBL. **Der Hygienebeauftragte arbeitet eng mit seinem Hygiene-Assistenten zusammen und trägt Sorge für die Einhaltung der Hygienerichtlinien (gemäß vereinseigenem Hygienekonzept) im Trainingsbetrieb (im Rahmen der Unterweisung) sowie im Spielbetrieb (Heimspiele). Er und seine Hygiene-Assistenten sind für hygienische Belange jederzeit für interne und externe Ansprechgruppen erreichbar.**

Anlage 1
Vorlage „Benennung
Hygienebeauftragter“
inkl. Spezifikation von
Aufgaben und
Verantwortlichkeiten

Profil des Hygienebeauftragten:

- approbierter Arzt* (i. d. R. der Mannschaftsarzt)
- Fähigkeit, das vorliegende Konzept auf die Gegebenheiten des eigenen Vereins anzupassen und fortlaufend auf Änderungserfordernisse zu überprüfen;
- Fähigkeit, medizinische bzw. hygienisch-relevante Sachverhalte an Personen aus dem Vereinsumfeld zu vermitteln;

Aufgabenbereiche des Hygienebeauftragten:

- Erstellung, Ausgestaltung, fortwährende Überarbeitung und Kontrolle bzw. Implementierung relevanter Konzepte in enger Abstimmung mit dem Vereinsmanagement;
- Schulung und umfassende Aufklärung des gesamten vereinseigenen Personals, das im Rahmen des Trainings- und/oder Wettkampfbetriebs an der Organisation und am Ablauf beteiligt ist (alle aktiven und passiven Beteiligten des eigenen Vereins) zu allgemeinen und speziellen Hygienemaßnahmen (Händedesinfektion, Husten- und Nieshygiene, Abstand, Zonierung und Wegführung am Spieltag etc.);
- grundsätzliche Anwesenheit im Spielbetrieb (kann an Hygiene-Assistent(en) delegiert werden);
- Informationspflicht im Fall einer nachgewiesenen Corona-Infektion im Team oder im Vereinsumfeld;

2. MEDIZINISCHE ABTEILUNG

Grundsätze der medizinischen Abteilung:

- entfällt, wird von externen übernommen

3. DOPINGKONTROLLEN

Die NADA wird auch in der kommenden Saison im Rahmen des Trainings- und Wettkampfbetriebs punktuell Dopingkontrollen durchführen. Da die Ausbreitung des SARS-CoV-2-Virus nicht nur im organisierten Sport zu massiven Einschränkungen und Veränderungen geführt hat, sondern auch im Bereich der Dopingkontrollen weltweit, werden in diesem Abschnitt die Auswirkungen auf die aktuellen Kontrollmaßnahmen beschrieben.

Zur Wiederaufnahme des Trainings- und Spielbetriebs sind bei der Durchführung von Dopingkontrollen durch die NADA entsprechende Schutzmaßnahmen erforderlich. Die Gesundheit von Spielern, dem betreuenden Personal aber auch der Dopingkontrolleure muss dabei im Vordergrund stehen.

Nach Rücksprache mit der NADA werden dafür folgende Maßnahmen bei der Durchführung der Dopingkontrollen beachtet und umgesetzt/vorbereitet:

Allgemeines

- im Trainingsbetrieb vor der Saison und vor allem bei der geplanten Aufnahme des Wettkampfbetriebs der VBL (voraussichtlich September 2020) behält sich die NADA vor, Dopingkontrollen durchzuführen;
- dem Kontrollteam, bestehend aus bis zu vier Personen (ein Kontrolleur und bis zu drei Chaperons) muss uneingeschränkt Einlass zur Trainings-/Wettkampfstätte gewährt werden;
- die notwendige persönliche Schutzausrüstung bringt das Kontrollteam selbst mit;

Der PSV Neustrelitz e.V. schafft folgende räumliche Voraussetzungen:

- der Dopingkontrollbereich ist ausreichend groß, um den aktuell geltenden Hygieneabstand zwischen den anwesenden Personen zu gewährleisten;
- es gibt eine klare räumliche Trennung zwischen Kontroll- und Warteraum, ggf. müssen hier zusätzliche Räume oder abgegrenzte Bereiche zur Verfügung gestellt werden;
- für Sportler und NADA-Kontrolleure besteht die Möglichkeit, sich die Hände zu waschen; Desinfektionsmöglichkeiten stehen im Kontrollraum zur Verfügung;
- der Toilettenbereich ist ohne Verletzung des Hygieneabstandes begehbar und auch bei der Sichtkontrolle kann der aktuell geltende Mindestabstand eingehalten werden;

Personelle Voraussetzungen

- das speziell ausgesuchte Kontrollpersonal ist sich der besonderen Umstände bewusst;
- eine vorherige Schulung (s. Guidelines der WADA bzgl. Covid-19: <https://www.wada-ama.org/en/covid-19-updates>) der Kontrolleure ist Voraussetzung für einen Einsatz bei den Dopingkontrollen;

Verhalten vor der Dopingkontrolle

- das Dopingkontrollpersonal ist verpflichtet, während des gesamten Kontrollprozesses eine Mund-Nase-Bedeckung sowie Einmalhandschuhe zu tragen; die Einmalhandschuhe müssen nach jeder Dopingkontrolle gewechselt werden;
- der Sportler muss sich vor der Dopingkontrolle gründlich die Hände waschen und desinfizieren und eine Mund-Nase-Bedeckung anlegen; ein Fassen ins Gesicht sollte während der gesamten Dopingkontrolle vermieden werden;
- eine Hand-Hand-Desinfektion ist, so oft wie aus ärztlicher Sicht nötig, durchzuführen;
- die notwendigen Materialien zu begleitenden Maßnahmen bei der Durchführung des gesamten Kontrollablaufes sind so vorzubereiten, dass der aktuell geltende Hygieneabstand immer eingehalten werden kann (z. B. Proben-Kits und Urinbecher zur Auswahl in der Nähe der Sportler);
- eine stetige Absprache des Dopingkontrollteams mit dem verantwortlichen medizinischen Personal / dem Hygienebeauftragten vor Ort muss gewährleistet sein;

Verhalten während der Dopingkontrolle

- während der Dopingkontrolle sollten sich, wenn möglich, nur der betreffende Sportler und der Dopingkontrolleur im Dopingkontrollraum aufhalten;
- ist dies nicht möglich (z. B. bei Wunsch des Sportlers nach einer Vertrauensperson oder einem Dolmetscher) sollte die Anzahl der Personen auf ein Minimum reduziert werden;

- der aktuell geltende Mindest-Hygieneabstand zu den anwesenden Personen muss immer eingehalten werden;
- nur der Sportler kommt bis zur Beendigung der Dopingkontrolle mit den benötigten Materialien in Kontakt (Ausnahmen, wie z. B. Geräte und Materialien, die zur Bestimmung der Urin-Dichte dienen, sind auf ein Mindestmaß zu reduzieren);
- durch eine etwaige Reduzierung des Kontrollpersonals (keine oder weniger Chaperons) kann es ggf. möglich sein, dass einzelne Sportler nicht zur Umkleide, Dusche etc. begleitet werden können; in diesem Fall ist es zwingend erforderlich, dass sich alle Sportler, die zur Dopingkontrolle aufgefordert sind, nach Spiel-/Trainingsende unverzüglich in den Dopingkontrollbereich begeben;

Verhalten nach der Dopingkontrolle

- nachdem die Sportler den Dopingkontrollraum verlassen haben, werden alle Flächen (Stuhl, Tischfläche, Türklinke), die mit ihnen in Kontakt waren, desinfiziert; hierfür sind vom ausrichtenden Verein vom Robert-Koch-Institut (RKI) zugelassene Oberflächendesinfektionsmittel zur Verfügung zu stellen;
- nach jeder Dopingkontrolle entsorgt der Dopingkontrolleur seine Einmalhandschuhe;
- Stoßlüftungen sind regelmäßig durchzuführen



F. SPIELBETRIEB

Dieses Kapitel umfasst alle Vorgaben zum Spielbetrieb sowie aller aktiv oder passiv am Spielbetrieb beteiligten Personen. Die im Kapitel F grau hinterlegten Abschnitte weisen auf obligatorische Festlegungen hin, die für den gesamten VBL-Spielbetrieb von allen Vereinen umgesetzt werden.

1. ZIELSETZUNG / VORHABEN

Eine absolute Sicherheit für alle Beteiligten zu garantieren, ist nicht möglich und kann nicht das Ziel des vorgelegten Konzepts zur Aufnahme des Spielbetriebs in der Volleyball Bundesliga in der Saison 2020/21 sein. Es geht vielmehr darum, aus gesellschaftlicher und medizinischer Sicht ein vertretbares Risiko, unter Berücksichtigung der Volleyball-spezifischen Bedingungen sowie der Entwicklung der Covid-19-Pandemie, zu gewährleisten.

Alle hier aufgeführten Maßnahmen stehen unter der strikten Prämisse, dass keine Konkurrenz mit der Allgemeinbevölkerung um Ressourcen der Covid-19-Bekämpfung entsteht.

Die Volleyball Bundesliga (im Folgenden "VBL") plant die Aufnahme der Saison 2020/21 mit einem weitestgehend regulären Spielplan zu folgenden Terminen:

- 2. Bundesliga Männer/Frauen (4 Staffeln je 12 bis 15 Teams): 12.09.2020;

Die Meisterschaften in den 2. Bundesligen sollen wie folgt ausgespielt werden:

- eine Hauptrunde (jeder gegen jeden; Hin- und Rückspiel);

2. GRUNDSÄTZE FÜR DEN SPIELBETRIEB

2.1. AKTIVE BETEILIGTE - AUFGABEN UND VERHALTEN

Aktive Beteiligte sind alle Personen, die unmittelbar am Spiel beteiligt sind:

- Spieler und Betreuerenteams der beiden beteiligten Mannschaften, jeweils bis zu 14 Spieler;
- bis zu 5 Personen im Betreuerenteam auf der Mannschaftsbank: (Trainer, Co-Trainer, Co-Trainer (Scout), Physiotherapeut, Arzt);
- bis zu 5 Personen im Betreuerenteam: Teammanager, Statistiker, Geschäftsführer, Sportdirektor, Psychologe);
- Schiedsrichter/Linienrichter: zwei Schiedsrichter in der 1. und 2. Bundesliga, zwei zusätzliche Linienrichter in der 1. Bundesliga;
- ggf. ein Supervisor bzw. Schiedsrichter-Beobachter (maximal eine Person);
- ggf. NADA-Kontrolleure (bis zu 4 Personen);

Die am Spieltag seitens der Mannschaften anwesenden Personen werden auf ein Minimum beschränkt (max. 24 pro Team). Nur Personen mit tatsächlicher Funktion dürfen sich am Spieltag in der „Aktivzone“ aufhalten.

[siehe Kapitel 2.3.2 Zonen & Anlage 4 „Zugangsregelung Hygienezonen“](#)

Bei Ankunft legt die Gastmannschaft eine Liste der anwesenden Personen vor (Vorschlag für Handhabung: Mannschaftsmeldeliste ausdrucken, handschriftliche Ergänzungen/Streichungen vornehmen).

Die Namen der angesetzten Schiedsrichter/Linienrichter/Supervisor/Beobachter werden rechtzeitig vor dem Spiel auf der VBL-Homepage veröffentlicht. Kurzfristige Änderungen / Ergänzungen werden dem ausrichtenden Verein unverzüglich mitgeteilt werden.

Die Gastmannschaft informiert sich rechtzeitig vor Anreise im VBL-Wiki über das vor Ort geltende Konzept. Eventuell mitreisende Gästefans werden im Vorfeld schriftlich mit den erforderlichen Daten (Name, Adresse, Telefonnummer) angemeldet. **Vorab ist die Abstimmung erforderlich, ob eine Anreise von Gästefans i.R. der aktuellen lokalen Pandemieaktivität überhaupt möglich ist (Heim- und Gast betreffend).**

Der Heimspielkoordinator und die Hygiene-Assistenten werden vom Hygienebeauftragten im Vorfeld umfangreich geschult.

Der Hygieneverantwortliche, der Heimspielkoordinator oder einer der Hygiene-Assistenten des ausrichtenden Vereins weist das Gastteam, das Schiedsgericht sowie ggf. die NADA-Kontrolleure bei Ankunft auf die standortspezifischen Besonderheiten hin.

Zutritt für aktive Beteiligte erfolgt nur bei Befolgen dieser Bestimmungen:

- Ausfüllen „Selbsterklärung Gesundheitszustand“;
- Händedesinfektion;
- Tragen einer Mund-Nase-Bedeckung;
- **Nachweis eines negat. SARS-CoV2-Abstrichbefundes (abh.**

[Anlage 2 „Selbsterklärung Gesundheitszustand“](#)

von der Pandemiesituation, Abstimmung erfolgt im Vorfeld)

Zur allgemeinen Einlasskontrolle und zur Zugangskontrolle zu den Zonen werden die beteiligten Personen mit Akkreditierungen ausgestattet.

Anlage 3 „Anleitung für Akkreditierungen“

2.1.1 KABINENNUTZUNG

Für Gemeinschaftsräume (Umkleidekabinen) wird durch den ausrichtenden Verein eine maximale Personenanzahl in Orientierung an die behördlichen Vorgaben ermittelt und kommuniziert.

(Faustformel: Quadratmeter / 10). Abstandsmarkierungen (z. B. geklebte Sperrflächen) sorgen im Kabinen- und Duschbereich für die Einhaltung der Abstandsregelungen. Reicht die Größe einer Kabine unter Einhaltung der Abstandsregeln nicht für mind. 14 Personen (bzw. die angemeldete Spielerzahl, s. o.), wird den Mannschaften nach Möglichkeit je eine zusätzliche Kabine zur Verfügung gestellt, für eine gute Durchlüftung gesorgt oder eine Zutrittsregelung (z. B. Zutritt erfolgt nacheinander) erarbeitet.

Jeder Mannschaft werden je 2 Umkleidekabinen mit jeweils 5-8 Duschen und je 2 separate WC´s zugeteilt.

Die Ausstattung aller Kabinen mit ausreichend Flüssigseife, Handtuchspendern sowie Desinfektionsmitteln wird gewährleistet – ebenso eine gute und regelmäßige Durchlüftung der Umkleideräume.

Mannschaftsbesprechungen in der Kabine überschreiten aufgrund der oft schlechten Belüftung und des Platzmangels eine Zeitspanne von 15 min nicht oder finden im größeren Mehrzweckraum mit anschließender Stoßlüftung statt.

Siehe Kapitel
[2.3.2 Zonen](#)

2.1.2 TRAININGSBETRIEB AM SPIELTAG

- entfällt

2.1.3 VERHALTEN IM SPIELABLAUF

- Spieler verzichten auch während des Spiels auf bewussten Körperkontakt: kein bewusstes, längeres Zusammenkommen im Kreis, etc.; Freuen und Jubeln ist natürlich erlaubt und gewünscht;
- die Offiziellen auf der Bank achten bei der Ausübung ihrer Tätigkeit auf den Mindestabstand; Offizielle haben während des Spiels keinen Körperkontakt zu Spielern (Ausnahme Physiotherapeut/Arzt);
- gleiches gilt für Wechselspieler, die sich auf der Bank aufhalten;

- Wechselspieler halten sich während des Spiels vorzugsweise auf der Aufwärmfläche auf; die Aufwärmfläche wird diesbezüglich großzügiger definiert, sodass dort jederzeit die Abstandsregeln eingehalten werden können;
- das Betreten des Spielfeldes durch die Spieler zu Satzbeginn kann sowohl von der Grund- als auch von der Seitenlinie aus erfolgen, um damit größere Abstände zu generieren;
- Spieler desinfizieren sich vor jedem Betreten des Spielfeldes die Hände (vor Satzbeginn, nach technischen Auszeiten, vor Einwechselungen, etc.); an jeder Mannschaftsbank steht ausreichend Desinfektionsmittel zur Verfügung, das wird vom Spieltagskoordinator kontrolliert.
- in den Satzpausen werden nur frisch desinfizierte Bälle zum Erwärmen genutzt; nach der Satzpause werden alle genutzten Bälle erneut von den Ballholdern desinfiziert;
- Spieler und Betreuer sowie Schiedsrichter/Linienrichter/Supervisor tragen **außerhalb der Wettkampfzone** (grün) eine Mund-Nase-Bedeckung (ggf. auf dem Weg zur Umkleidekabine/Toilette);
- die individuelle Mund-Nase-Bedeckung muss so aufbewahrt werden, dass ein Vertauschen oder ein Kontakt zu Schutzmasken anderer Personen ausgeschlossen werden kann; (werden nummeriert) ggf. sollte der Physiotherapeut oder eine andere definierte Person diesbezüglich unterstützen; Plastiktüten oder andere geeignete Aufbewahrungsmittel können genutzt werden;

2.2 PASSIVE BETEILIGTE - AUFGABEN UND VERHALTEN

Passive Beteiligte sind alle Personen, die für den reibungslosen Ablauf des Volleyball-Spielbetriebs am Spieltag zwingend erforderlich sind:

- alle aktiven Beteiligten (verletzte Spieler, zusätzliche Spieler auf der MML, weitere Physiotherapeuten, etc.), die am Spieltag keine Funktion ausüben;
- Hygienebeauftragter oder sein/e Vertreter (Hygiene-Assistent), kümmert sich am Spieltag um alle Hygienebelange vor Ort (Ansprechpartner in Hygiene-Fragen für Gastmannschaft, Schiedsrichter, externe Dienstleister etc.);
- Heimspielkoordinator des ausrichtenden Vereins;
- Hallensprecher/DJ (kann in Personalunion erfolgen);
- Schreiber; ggf. Schreiber-Assistent;
- 3 Ballholder und zusätzlich eine koordinierende Person;
- verantwortliche Person für die Hallenanzeige (wenn nicht durch Schreiber-Assistent oder Hallensprecher/DJ abgedeckt);
- Courtpersonal/Helfer;
- TV-Produktionsteam (nur im Falle von TV-Spielen);
- Vertreter von VBL-Wettanbietern/Datenerfassern;
- Sicherheitspersonal/Ordnungsdienst in den Hygienezonen (Anzahl abhängig von den Notwendigkeiten und konkreten Bedingungen vor Ort);
- akkreditierte Pressevertreter (Anzahl muss nach jeweiliger Größe der Passivzone (orange) beschränkt werden), wenn möglich Presse im Zuschauerbereich (außerhalb der Hygienezonen) unterbringen;
- Reinigungspersonal für Hygienemaßnahmen im laufenden Spielbetrieb;
- Sanitätsdienst;
- ggf. Busfahrer Gastmannschaft;
- ggf. Feuerwehr, Polizei;

Zutritt für passive Beteiligte erfolgt nur bei Befolgen dieser Bestimmungen:

- Vorab-Akkreditierungen inkl. Erfassung der Kontaktdaten zur etwaigen Nachverfolgung;
- Ausfüllen der „Selbsterklärung Gesundheitszustand“;
- Händedesinfektion;
- Tragen einer Mund-Nase-Bedeckung,
- Aufklärung über das vor Ort geltende Hygienekonzept;

Anlage 2
„Selbsterklärung
Gesundheitszustand“

* ausgenommen bei Vorlage eines aktuellen, negativen Corona-Tests

2.2.1 HYGIENEBEAUFTRAGTER / HYGIENE-ASSISTENT AM SPIELTAG

Der Hygienebeauftragte oder sein/e Hygiene-Assistent/en koordiniert/koordinieren am Spieltag die Umsetzung der Hygienekonzepte und ist/sind Ansprechpartner für Hygienefragen und Zulassungsbestimmungen in der Veranstaltungstätte. **Ist der Hygienebeauftragte der Mannschaftsarzt und soll am Spieltag auf der Mannschaftsbank sitzen, muss er in der Ausübung der seiner Aufgaben durch den Hygiene-Assistenten vertreten werden. Ein gleichzeitiges Ausfüllen beider Positionen ist nicht möglich.**

Siehe Kapitel
[2.3.2 Zonen](#)

Aufgaben am Spieltag:

- Koordination sämtlicher Hygiene-relevanter Aufgaben am Spieltag;
- rechtzeitige Anwesenheit in der Spielhalle zur Kontrolle des Aufbaus aller Schutzmaßnahmen des Hygienekonzepts;
 - Überprüfung der Desinfektionsstationen in der Spielstätte auf ausreichende Befüllung und Funktionalität;
 - Kontrolle des Aufbaus und der Einhaltung der vorgegebenen Zonen, Laufwege und Beschilderungen in der Spielstätte;
- Ansprechpartner zum Thema Hygiene für die Gastmannschaft und alle passiven und aktiven Beteiligten;
- Einweisung der Ballholer in Abstimmung mit der koordinierenden Person für das Courtpersonal; besonderes Augenmerk auf Hygienerichtlinien, da es sich um Minderjährige handeln kann;
- Ansprechpartner für die Einlasskontrolle an den Eingängen der aktiven und passiven Beteiligten in Bezug auf die Entscheidung über eine etwaige Zutrittsverweigerung bei begründetem Verdacht (in Absprache mit dem Hygienebeauftragten);
 - ggf. Hinweis / Koordination von Direkt-Maßnahmen (Wegweisung zum nächsten Corona-Test-Zentrum; Hinweis auf Informationspflicht bei positiver Testung; ggf. Quarantäne-Maßnahmen vor Ort);
 - im begründeten Verdachtsfall aktiver Beteiligter, anonymisierte Information der VBL-Notfall-Hotline sowie der Schiedsrichter (ggf. Supervisor), des Vereinsmanagements beider Vereine und des Heimspielkoordinators, die gemeinsam über etwaige Konsequenzen für die Spieltagsdurchführung sprechen;
- ebenfalls Ansprechpartner für die Einlasskontrolle der Zuschauer; dabei idealerweise kein oder nur kurzer Aufenthalt am Zuschauer-Einlass, sondern fernmündliche Kommunikation mit einer Kontaktperson am Zuschauereingang;
- Koordination der Desinfektionsmaßnahmen auf der Spielfläche vor, während und nach dem Spiel (Mannschaftsbänke, Spielbälle, Schreibertisch, Spielanlage etc.);
- Koordination des Reinigungsteams in Bezug auf Hygienemaßnahmen übernimmt die Stadt Neustrelitz
- ggf. Ansprechpartner für das NADA-Kontrollteam in Bezug auf Hygieneaspekte;

Verantwortung:

- der Hygienebeauftragte ist sich bewusst, eine potentielle Übertragungsquelle zwischen aktiven, passiven Beteiligten und dem Zuschauerbereich zu sein; er geht mit seinem (notwendigen) Aufenthalt im allgemeinen Zuschauerbereich äußerst verantwortlich um; er verzichtet in allen Zonen auf Körperkontakt und hält Abstand zu allen Beteiligten; er trägt jederzeit eine Mund-Nase-Bedeckung;

2.2.2 HEIMSPIELKOORDINATOR

Der Heimspielkoordinator benötigt Zugang zu allen Zonen. Er kümmert sich um alle Angelegenheiten rund um den Spielablauf und ist Ansprechpartner für die Schiedsrichter/den Supervisor sowie für beide Mannschaften. Er arbeitet in enger Abstimmung mit den Hygienebeauftragten des Vereins. Wie der Hygienebeauftragte ist er sich seiner Verantwortung durch mögliche Zonenübertritte bewusst und verzichtet auf Körperkontakt, hält Abstand zu allen Beteiligten und trägt jederzeit eine Mund-Nase-Bedeckung.

2.2.3 COURTPERSONAL / AUFGABEN DES COURTPERSONALS

Ballholer und Betreuer:

- grundsätzlich gilt: Reduktion des Courtpersonals auf ein Minimum (3 Ballholer; eine betreuende Person, die beim Desinfizieren der Bälle unterstützt); Wegfall der Quickmopper;
- möglichst immer das gleiche Courtpersonal vorhalten;
- Mindestalter: 14 Jahre; in Ausnahmefällen auch Kinder im Alter von 12-14 Jahre, wenn das Verständnis für die hygienische Sondersituation ausdrücklich gewährleistet werden kann;
- bei minderjährigen Ballholern müssen die Eltern ihre Zustimmung geben; dabei ist insbesondere die Vermittlung und Sicherstellung eines klaren Verständnisses für hygienische Verhaltensregeln und deren Umsetzung bei den Kindern elementar wichtig;
- Ballholer erhalten standardmäßig eine Hygieneeinweisung (idealerweise vor dem eigentlichen Spieltag) und neben der Standardausrüstung eine entsprechende "Hygiene-Ausrüstung" gestellt (Handschuhe; Mund-Nase-Bedeckung; Desinfektionsmittel und Lappen zum Desinfizieren der Bälle am "Arbeitsplatz" etc.);
- Ballholer werden durch den Hygienebeauftragten explizit darauf hingewiesen, dass trotz des Tragens von Handschuhen, ein Fassen ins Gesicht dringend zu vermeiden ist;
- Anwesenheit der Ballholer und Betreuer in der Halle so kurz wie möglich (ca. 45 bis 30 min vor Spielbeginn; mit der Auslosung); Einkleidung vor dem Spieltag klären/vornehmen; Betreten der Wettkampfzone (grün) erst 15 min vor Spielbeginn (mit Start des offiziellen Aufwärmens);
- kein Einbinden von Ballholern in das Vorstellungs-Verabschiedungs-prozedere > keine Einlauf-Kinder!

- Ballholer tragen **IMMER** eine Mund-Nase-Bedeckung;
- Standardprozedere "Bälle rollen" für 1. und 2. Bundesliga:
 - Verwendung von 5 statt 3 Spielbällen (5-Ball-System);
 - alle drei Ballholer befinden sich auf der Seite des 1. Schiedsrichters (je einer in den Ecken und einer hinter dem Schiedsrichterstuhl);
 - Bälle auf der Seite der Mannschaftsbänke werden entweder direkt von den Ballholdern geholt oder direkt von den Mannschaften (Wechselspieler) außerhalb der Spielzüge schnell und koordiniert in Richtung des nächstgelegenen Ballholers gerollt;
 - alle Bälle werden mindestens in den technischen Auszeiten sowie in den Satzpausen durch die Ballholer desinfiziert und ggf. getrocknet, sodass die Bälle rechtzeitig vor Bewilligung des Aufschlages wieder einsatzbereit sind;
 - alle Bälle werden ausschließlich in der Wettkampfzone gerollt (d. h. ggf. nur vor den Banden); Bälle, die die Hygienezonen verlassen haben (sich im Zuschauerbereich befanden), müssen desinfiziert werden;
- Umgang mit Schweiß auf der Spielfläche:
 - um den Kontakt weiterer Personen mit dem Schweiß der Spieler zu verhindern, wird auf Quickmopper verzichtet;
 - die Spieler wischen den Schweiß selbst; unterstützend können sie personalisierte, eigene Handtücher dazu nutzen; Wechselspieler/Betreuer von der Bank können situativ unterstützen;

Schreiber/Hallensprecher/DJ:

- Schreiber und ggf. Schreiber-Assistent betreten ihren „Arbeitsplatz“ erst mit Beginn ihres Einsatzes; Schreiber 60 min vor Spielbeginn; Schreiberassistent 15 min vor Spielbeginn;
- Schreiber und ggf. Schreiber-Assistent verbleiben für die gesamte Spieldauer grundsätzlich am Schreibertisch und tragen dabei eine Mund-Nase-Bedeckung;
- standortspezifische Platzierung des DJ befindet sich im allgemeinen Zuschauerbereich
der „Arbeitsplatz“ für Hallensprecher wird nach Möglichkeit in der Passivzone (orange) eingerichtet;
- der Hallensprecher darf seine Mund-Nase-Bedeckung während der Ausübung seiner Tätigkeit in der Passivzone abnehmen; er hält dabei aber den geltenden Mindestabstand zu anderen Personen ein;
- Interviews durch den Hallensprecher vor, während und nach dem Spiel erfolgen unter Einhaltung der Abstandsregelungen und mit Mund-Nase-Bedeckung;

2.2.4 TV-PRODUKTION / STREAMING

- entfällt

2.2.5 PRESSE

- die Presseplätze werden in der Passivzone eingerichtet
mögliche Presseplätze in Passivzone (orange) werden gemäß Abstandsregelung eingerichtet und immer mit Mund-Nase-Bedeckung genutzt;
- in die Passivzone erhalten 2 Pressevertreter Zutritt, Ihnen werden fest zugewiesenen Arbeitsplätze eingerichtet (**bei TV-Spielen reduziert sich die Anzahl durch die TV-Crew**);
- keine PKs, keine direkten Interviews,
- alternative Möglichkeiten der Kommunikation mit Spielern (WhatsApp-Angebot des Vereins: Fragen schicken, Antworten bekommen oder WhatsApp-Video-Anruf als „Mixed-Zone-Angebot“ nach dem Spiel);
- Einzelakkreditierungen aller Pressevertreter für die jeweiligen Spiele, um Kontaktnachverfolgung zu gewährleisten;
- die Pressevertreter melden sich mit Namen und Kontaktdaten mindestens einen Tag im Voraus beim Verein an;

siehe
Kapitel 2.3.2 Zonen

2.2.6 FEUERWEHR / SANITÄTER / POLIZEI

Genereller Aufenthaltsort ist die Passivzone (orange), sollte ein Einsatz (z. B. Verletzung, Notfall) in der Wettkampfzone (grün) oder der Aktivzone (blau) notwendig sein, ist dem betreffenden Personal mit Mund-Nase-Bedeckung sofortiger Zutritt zu gewähren.

2.2.7 SICHERHEITS-/ORDNUNGSDIENST

Genereller Aufenthaltsort ist die Passivzone (orange). Es kann aber auch notwendig werden, dass ein Einsatz in der Wettkampfzone (grün) oder der Aktivzone (blau) erforderlich ist. Grundsätzlich gilt jedoch, dass Positionswechsel möglichst zu reduzieren sind (kein rotierendes System). Eine Ausnahme bildet die koordinierende/leitende Stelle.

2.3. VERANSTALTUNGORT / SICHERHEITSMABNAHMEN

2.3.1 ZUGANGSREGELUNGEN

Für den Zugang von aktiven und passiven Beteiligten zur Veranstaltungsstätte gelten folgende Richtlinien:

- Vorab-Akkreditierungen inkl. Erfassung der Kontaktdaten zur etwaigen Nachverfolgung;
- Ausfüllen der „Selbsterklärung Gesundheitszustand“; ggf. **Nachweis eines negativen Abstrichergebnisses auf SARS-CoV2**
- Händedesinfektion;
- Tragen einer Mund-Nase-Bedeckung,
- vor Zutritt kurze, visuelle Einschätzung über das allgemeine Gesundheitsbefinden des aktiven Beteiligten inkl. Kontrolle der Körpertemperatur durch kontaktlose Fiebermessung;
- Zutrittskontrolle erfolgt durch einen Ordnungs-

Anlage 2
„Selbsterklärung
Gesundheitszustand“

Anlage 4
„Zugangsregelung
Hygienezonen“

- /Sicherheitsdienst;
größere Menschenansammlungen vor der Spielstätte werden durch den Ordnungs-/Sicherheitsdienst rechtzeitig unterbunden bzw. kanalisiert (z.B. Schlangen beim Einlass);

2.3.2 ZONEN

Um die Kontakte zwischen den Personengruppen zu minimieren bzw. zu unterbinden, wird der Veranstaltungsort in verschiedene Hygienezonen unterteilt, in welche nur definierte Personengruppen Zutritt erhalten. Oberste Priorität hat die effiziente räumliche Trennung der beteiligten Personen am Veranstaltungsort, insbesondere die aktiven Beteiligten werden in geeigneter Weise von den passiven Beteiligten getrennt (keine Kontaktpunkte/Überschneidungen).

Die Trennung der Zonen wird in geeigneter Weise gekennzeichnet (Absperrungen, Schilder, geschlossene Türen, Tensatoren, etc.) und an kritischen Punkten gegebenenfalls durch Ordnerpersonal sichergestellt.

Anlage 5
„Grafik Hygienezonen“

Zone 1 - Aktivzone (Farbcode blau):

- Zutritt nur für aktive Beteiligte; Ausnahme: (behördlich) genehmigte Gruppen im Einsatz (Polizei, Feuerwehr, Mitarbeiter Gesundheitsamt) oder Hygienebeauftragter/Heimspielkoordinator des ausrichtenden Vereins;
- Bereiche: Mannschaftskabinen; Schiedsrichterkabinen; entsprechende Laufwege zur Wettkampfzone (grün);
- müssen Teile der Aktivzone (blau) auch von passiven Beteiligten genutzt werden, dürfen zeitgleich keine aktiven Beteiligte anwesend sein;
- es gibt am Eingang der aktiven Beteiligte einen zeitweise besetzten Check-In-Schalter, an dem die Akkreditierungen ausgegeben bzw. Kontrollen durchgeführt werden (Gesundheitscheck, Desinfektion etc.);
- eine Vermischung / ein Kontakt der Aktivzone (blau) mit dem Zuschauerbereich (grau) darf nicht erfolgen (keine gemeinsame Mischzone, Mindestabstand 3 m);

Zone 2 - Wettkampfzone (Farbcode grün)

- die Wettkampfzone (grün) umfasst die gesamte Spielfläche (Spielfeld und Freizone), die Aufwärmflächen sowie den Schreibertisch (ca. 680 m²);
- Standorte ohne umlaufendes Bandensystem müssen entweder die Wettkampfzone (grün) auf den gesamten Innenbereich der Sportstätte ausweiten (ggf. muss auf eine Passivzone (orange) verzichtet werden) oder für eine geeignete Abtrennung sorgen (z. B. durch Tensatoren / Absperrband, etc.);
- Zutritt für alle aktiven Beteiligte und für passive Beteiligte mit aktueller Funktionen auf und an der Spielfläche (Ballroller, Schreiber, evt. DJ, etc.);

- Zugang für passive Beteiligte nur über die Passivzone (orange) und erst unmittelbar vor dem individuellen Einsatz (z. B. Ballroller erst kurz vor Spielbeginn);
- passive Beteiligte tragen in der Wettkampfzone (grün) immer eine Mund-Nase-Bedeckung (Ausnahmen: s. Personengruppen);
- eine Vermischung / ein Kontakt der Wettkampfzone (grün) mit dem allgemeinen Zuschauerbereich (grau) darf nicht erfolgen (keine gemeinsame Mischzone, Mindestabstand 3 m);

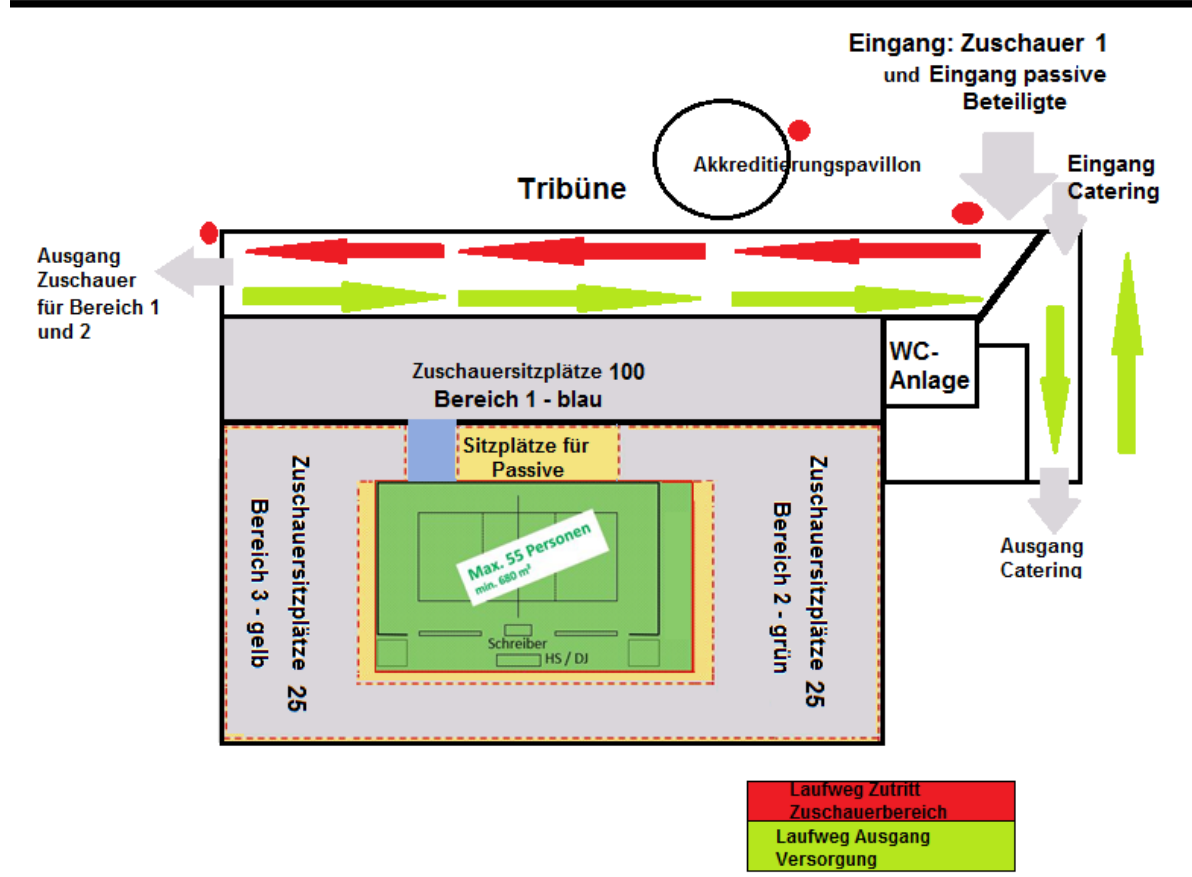
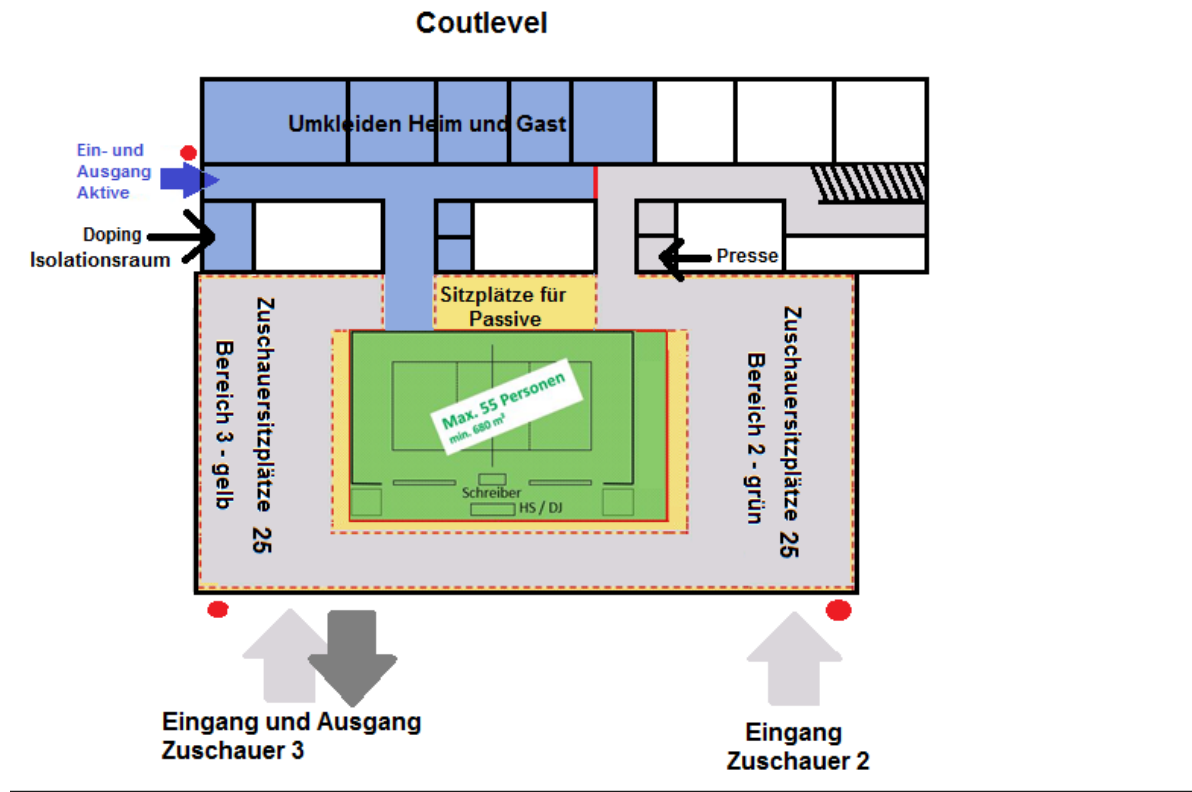
Zone 3 - Passivzone (Farbcode orange):

- Zutritt nur für passive Beteiligte; Anzahl nach Faustformel (Quadratmeter / 10); **möglichst Zutritt für aktive Beteiligte ausschließen!**
- Bereiche: standortspezifische Bereiche im Umlauf an die Wettkampfzone (grün), Eingang ggf. über Zuschauerbereich, im Falle von Geisterspielen umfasst die Passivzone (orange) den gesamten Innenbereich der Sportstätte (siehe Anlage 4 „Hygienezonen“);
- für installierte Arbeitsplätze in der Passivzone (orange) (z. B. Presseplätze, DJ, etc.) gilt der behördlich vorgegebene Mindestabstand für die Entfernung der Arbeitsplätze zur Wettkampfzone (grün);
- es gibt am Eingang der passiven Beteiligten einen besetzten zentralen Check-In-Schalter, an dem die Akkreditierungen ausgegeben und geprüft werden

Der dauerhafte Aufenthalt in der Aktivzone (blau) ist für max. 45 Personen zugelassen, der Aufenthalt in der Passivzone (orange) für max. 8 Personen (mit aktueller Funktion). Die Personenanzahl in der Wettkampfzone (grün) richtet sich nach den für den Spielbetrieb notwendigen Personen (max. 55 Personen).

Auf die Einrichtung einer (Presse-)Mixed-Zone wird verzichtet (Alternativen s. Kapitel F - 2.2.5 Presse).

Zonenkonzept der Wettkampfstätte der Strelitzhalle des PSV Neustrelitz e.V.:



2.3.3 WEGFÜHRUNG HYGIENEZONEN

- innerhalb der Zonen werden potentielle Engpässe definiert und durch eine geeignete Wegführung geregelt; dies kann durch Einbahnstraßenregelungen, räumliche Trennungen der Laufrichtung und / oder durch „Halteverbote“ (Bereiche, in denen kein Aufenthalt erlaubt ist) erfolgen;
- auch die Gruppe der aktiven Beteiligten (die beteiligten Teams sowie die Offiziellen) untereinander ist am Veranstaltungsort maximal voneinander zu trennen; maximal mögliche Trennung der zugeteilten Kabinen; möglichst zeitlich versetzte Zugänge zum Innenraum (getrennte Zugänge zum Innenraum);
- sollte es baulich bedingt notwendig sein, dass einzelne Wege am Veranstaltungsort von mehreren Gruppen gleichzeitig genutzt werden müssen (gilt in keinem Fall für die Aktivzone (blau) und den Zuschauerbereich (grau)), muss ein "Ausweichen" unter Einhaltung des notwendigen Sicherheitsabstandes jederzeit möglich sein;
- bei Laufwegen, die von beiden Teams und ggf. den Offiziellen gemeinsam genutzt werden müssen, sollte eine zeitlich versetzte Nutzung koordiniert werden (z. B. zuerst läuft Mannschaft A geschlossen in die Halle, dann Mannschaft B, dann die Schiedsrichter);
- die Wegführung am Veranstaltungsort ist durch ein geeignetes Schildersystem auszuweisen und sicherzustellen;

2.4. ORGANISATION UND ABLÄUFE

2.4.1 ALLGEMEINE HYGIENEMAßNAHMEN / DESINFEKTIONSMABNAHMEN

- Benennung des o.g. Hygienebeauftragten (Aufgaben gemäß D.1. Hygienebeauftragter);
- Aufklärung aller für den Spielbetrieb am Spielort erforderlichen Personen über das Einhalten der allgemeinen Hygienemaßnahmen (Händedesinfektion, Husten- und Nieshygiene, Abstand etc.);
- Trennung aller Beteiligten in zwei Gruppen „aktive und passive Beteiligte“;
- die Gruppe „passiven Beteiligten“ agiert grundsätzlich mit Mund-Nase-Bedeckung;
- Aufenthaltsdauer aller Beteiligten insbesondere in den Umkleieräumen (Mannschaften/Schiedsrichter) vor und nach dem Spiel minimieren;

- **personelle Anforderungen am Spieltag:**
 - Hygienebeauftragter und/oder Hygiene-Assistent (ausrichtendes Team); Anwesenheit mit Start der Aufbauarbeiten;
 - Aufstockung des Reinigungspersonals am Veranstaltungsort;
 - Zugangskontrolleure an den Ein- und Ausgängen / Personal Akkreditierungssystem / Ordnungsdienst;
- **räumliche Anforderungen am Veranstaltungsort:**
 - ein separater Doping-Kontrollraum
 - ein Isolationsraum für den Fall, dass Beteiligte Symptome aufweisen;
- **materielle Anforderungen am Veranstaltungsort:**
 - Händedesinfektionsmittel/-ständler;
 - Flächendesinfektionsmittel (vom RKI zugelassen);
 - Mund-Nase-Bedeckung in ausreichender Anzahl für Beteiligte, die ihre Mund-Nase-Bedeckung vergessen haben, vorhalten; das gilt für alle aktiven und passiven Beteiligten (auch für Personen des Gästeteams);
 - personalisierte Getränkeflaschen für Teams und sonstige Beteiligte;
 - Fieberthermometer zur kontaktlosen Messung der Körpertemperatur;

2.4.2 AN-/ABREISE UND HOTEL

aktive Beteiligte:

Mannschaften:

- Anreise in geeigneten Verkehrsmitteln unter Wahrung der Abstands- und Hygieneregeln;
- Übernachtung auf ein Minimum reduzieren > zu präferieren ist die direkte Rückreise nach dem Spiel;
- Übernachtung für Spieler und Betreuer möglichst in Einzelzimmern, alternativ z. B. feste Doppelzimmerbelegung;
- möglichst Separierung von anderen Hotelgästen (ggf. Nutzung eines separaten Eingangs; separater Bereich im Restaurant) > vorherige Abstimmung/Vereinbarung mit (Partner)-Hotel (ggf. Koordination/Unterstützung durch den ausrichtenden Verein);

sonstige Beteiligte (Courtpersonal/Helfer des ausrichtenden Vereins):

- die Anreise erfolgt individuell (möglichst Verzicht auf Fahrgemeinschaften und keine Nutzung von öffentlichen Verkehrsmitteln);
- Parkplätze und Fahrrad-Stellplätze werden vom Ausrichter in ausreichender Zahl zur Verfügung gestellt;

2.4.3 AUF-/ABBAU UND HINWEISE ZU ZEITLICHEN ABLÄUFEN

- Fertigstellung Aufbau Spielfeldanlage bis 2h vor Spielbeginn;
- wenn die aktiven und passiven Beteiligten die Halle betreten, ist der Aufbau abgeschlossen und das Aufbauteam hat die Hygienezonen verlassen;
- ein „Not-Team“ ist mit 2 Personen als passive Beteiligte während des Spiels anwesend sein (in der Passivzone (orange) mit Zugang zur Wettkampfzone);

2.4.3B HALLENÜBERNAHME NACH AMATEUR-VORSPIEL

- wird vor dem Bundesligaspiel ein Amateurspiel ausgetragen, muss mindestens eine Pause von 2 Stunden zwischen Spielende und Spielbeginn (Anpfiff) gewährleistet werden;
- der Aufbau des Bundesligaspiels muss vor dem Amateurspiel abgeschlossen sein;
- das Konzept muss inkl. Zonenkonzept in diesem Fall auch für das unterklassige Spiel angewendet werden, unabhängig von den Regelungen der Amateurlassen;
- die Amateur-Mannschaften sollten den Bereich der Hygienezonen 1,5 Stunden vor Bundesligaspielbeginn verlassen haben;
- jeder am Spieltag beteiligten Mannschaft muss dabei weiterhin mindestens eine eigene Kabine zur Verfügung gestellt werden; ist dies nicht möglich, erfolgen eine hygienische Reinigung und eine ausgiebige Durchlüftung der betroffenen Kabinen zwischen den Benutzungen;

- die Wegführung in der Aktivzone muss ggf. an die erhöhte Anzahl der Beteiligten in diesem Bereich angepasst werden;

Abweichungen werden seitens der Heimmannschaft mit der spielleitenden Stelle vorab geklärt. Eine Beantragung von Abweichungen am Spieltag vor Ort ist nicht möglich.

2.4.4 COURTLAYOUT

- Vergrößerung der Fläche für Wechselspieler, um Abstandsmöglichkeit zu geben;
- wenn möglich, örtliche Trennung von Schreiber und Schreiberassistent; Klapptafel kann durch Schreiberassistent auch auf einem Nachbartisch oder 3 Plätze neben dem Schreiber bedient werden; dadurch kann ggf. Vorgabe einer Plexiglastrennung am Schreibertisch umgangen werden;
- Supervisor / Beobachter ggf. auch seitlich neben Schreibertisch platzieren; dadurch könnte Vorgabe einer Plexiglastrennung am Schreibertisch umgangen werden; Beobachter / Supervisor könnte bei Geisterspielen und/oder zuschauerreduzierten Spielen in der 1. Zuschauerreihe sitzen;

2.4.5 SPIELABLAUF

Aufgrund der aktuellen Hygiene- und Sicherheitsauflagen wurde ein angepasstes Spielablaufprotokoll Corona entwickelt. Die Details sind dort nachzulesen.

Wesentliche Unterschiede zum bisherigen, regulären Spielablaufprotokoll:

- Vorstellungsbegrüßungsszenario komplett OHNE Shake-Hands (Mannschaften, Trainer, Schiedsrichter);
- keine Einlauf-Kinder bei der Mannschaftsvorstellung;
- standardmäßig KEINE 10-Minutenpause, sondern immer nur die reguläre 3-min-Pause (6-min-Pause bei TV-Spielen);
- standardmäßig KEIN Showprogramm (weder vor dem Spiel, noch in den Satzpausen);
- Anwendung des 5-Ball-Systems; Bälle werden im Spielablauf durch die Ballholder regelmäßig desinfiziert > genaues Verfahren siehe 2.2.3 Courtpersonal;
- Desinfektion der Mannschaftsbänke bei jedem Seitenwechsel (verantwortlich Hygienebeauftragter des Heimvereins);
- regelmäßige Hand-Desinfektion der Spieler (mindestens in jeder Satzpause und in technischen Auszeiten);
- keine Verabschiedung per Hand-Shake zwischen den Mannschaften und den Schiedsrichtern nach Spielende;
- keine Verabschiedung per Hand-Shake zwischen den Mannschaften untereinander nach Spielende;

Abweichungen vom Standard sind seitens der Heimmannschaft mit der spielleitenden Stelle vorab zu klären. Eine Beantragung von Abweichungen am Spieltag vor Ort ist nicht möglich.

2.4.6 MVP-EHRUNG

Bei der MVP-Ehrung werden die Abstands- und Hygieneregeln eingehalten.

2.4.7 VERPFLEGUNG (AKTIVE UND PASSIVE BETEILIGTE)

- ausschließlicher Einsatz von personalisierten Getränkeflaschen am Veranstaltungsort; bei Gastmannschaft kümmert sich ein Betreuer um die Beschriftung der Getränkeflaschen;
- jede Gruppe (Mannschaften, Offizielle) wird räumlich getrennt in ihren jeweiligen Umkleidekabinen verpflegt;
- es gelten die lokalen Hygienerichtlinien für Gastronomie und Bewirtung der DEHOGA (Deutscher Hotel- und Gaststättenverband) bzw. den entsprechenden [Verordnungen der Landesverbände](#) der DEHOGA;



G. ZULASSUNG ZUSCHAUER

Die Entscheidung über die Zulassung von Zuschauern trifft der Verein in enger Abstimmung mit dem Gesundheitsamt des Landkreises Mecklenburgische Seenplatte und der Stadt Neustrelitz unter Vorlage eines Schutz- und Hygienekonzeptes für den Zuschauerbereich. Dieses orientiert sich am lokalen Infektionsgeschehen und den infrastrukturellen Voraussetzungen der Spielstätte.

Folgende Einteilung ist vorgesehen:

Pandemie-Level hoch (≥ 35 Neuinfektionen pro Woche pro 100.000 Einwohner):

- keine Zulassung von Zuschauern bzw. Zulassung nur bei zeitnaher Rücksprache zum lokalen Infektionsgeschehen (Clusterlokalisierung) durch die Hygienebeauftragte mit dem Gesundheitsamt

Pandemie-Level mittel (≥ 5 und < 35 Neuinfektionen pro Woche pro 100.000 Einwohner):

- eingeschränkte Zulassung von Zuschauer unter mit der lokalen Behörde zu definieren Auflagen;

Pandemie-Level niedrig (< 5 Neuinfektionen pro Woche pro 100.000 Einwohner):

- sukzessive Rückkehr zum Normalbetrieb in lokaler Abstimmung zwischen Verein und den lokalen Behörden;

Das jeweilige lokale Pandemielevel wird in Addition der 7-Tage-Inzidenz (Neuinfektionen pro 100.000 Einwohner) aus dem Standort des Vereins und der jeweils angrenzenden Landkreise berechnet (standardisiert auf die Anzahl der Einwohner). Stichtag für die jeweilige Betrachtung ist der Montag einer laufenden Woche, um im Normalfall genug Zeit zur Anpassung vor jedem Spieltag zu haben. Eine persönliche Abstimmung der Hygienebeauftragten mit dem Gesundheitsamt (Dr. Stein) erfolgt immer am orientierend Dienstag **bis Donnerstag** vor dem jeweiligen Heimspieltag. Zusätzlich zur lokalen 7-Tage-Inzidenz sollen die Einzelkonzepte der Standorte auch die absoluten Infektionszahlen und die Dynamik in der Infektionsentwicklung berücksichtigen und aufgreifen. **Aufgrund der aktuellen Pandemiedynamik sind Änderungen der Zulassungsbestimmungen kurzfristig am Vortag des Spieltages nicht auszuschließen.**

Zentrale Punkte sind der Infektionsschutz für Zuschauer, eine sichere Zu- und Abwegung und die Ermöglichung der Kontaktnachverfolgung im Verdachtsfall.

Die im Folgenden genannten Maßnahmen werden dem PSV Neustrelitz e.V. implementiert um eine aktive Pandemiebekämpfung und gleichzeitig eine größtmögliche Zuschauerkapazität zu ermöglichen.

Die Zulassung von Zuschauern ist wirtschaftlichen Gründen essentiell für das Überleben der Vereine der VBL.

1. EINLASSBESTIMMUNGEN

Um Menschenansammlungen vor dem Einlass entgegenzuwirken, werden Abstandsmarkierungen sowie ggf. Wartebereiche an den Eingängen eingerichtet. Ordnerpersonal regelt die Einhaltung des Abstandsgebots auf dem Gelände der

Spielstätte. Zur Regulierung der Besucherströme nutzt der Verein getrennte Ein- und Ausgangsbereiche und passt deren Anzahl sowie Öffnungszeiten den erwarteten Zuschauern zur Entzerrung der Besucherströme an. Steht durch bauliche Bedingungen nur ein gemischter Ein- / Ausgangsbereich zur Verfügung, regeln Blockzeiten mit eindeutig gekennzeichneten Wegen sowie Wartezonen den Zutritt.

Der Zutritt für Personen aus der Gruppe der aktiven Beteiligten (ausschließlich mit Akkreditierung) erfolgt über einen vom Zuschauerbereich getrennten Eingang (Spielereingang / Presseingang). Der Einlass der passiven Beteiligten erfolgt zeitfern/zeitversetzt vom Zuschauereinlass über den Haupteingang. Die Nutzung von Notausgängen als zusätzliche Eingänge ist mit den lokalen Behörden zu prüfen. Ist eine räumliche Trennung der Eingänge trotz allem nicht möglich, sorgt der Verein für klar getrennte Zutrittszeiten vor und nach dem Spiel. Ein Kontakt zwischen Beteiligten und Zuschauern ist in jedem Fall zu verhindern.

Die Zuschauer werden vorab informiert,

- dass Personen, die Kontakt zu einer nachweislich infizierten Person hatten, sich in einem Risikogebiet (gemäß RKI-Warnung) aufgehalten haben (ohne Nachweis eines neg. SARS-CoV2-Abstriches der letzten 72h oder Zugehörigkeit zu einer Ausnahmeregelung lt. aktueller Quarantäne-VO des Landes MV) oder Symptome zeigen, kein Zutritt gewährt wird;
- dass die aktuell geltenden Regelungen zum Tragen einer Mund-Nase-Bedeckung einzuhalten sind.
- Der Besitz einer Dauerkarte berechtigt nicht automatisch zum Zutritt der Halle bei Heimspielen. Der PSV Neustrelitz e.V. als Veranstalter behält sich vor, im Falle steigender Infektionszahlen Zutritte zu untersagen.

Beim Betreten der Sporthalle/Arena desinfiziert sich jeder Besucher die Hände. Entsprechende Desinfektionsmittelspender werden bereitgestellt.

2. TICKETING

2.1 FESTLEGUNG KAPAZITÄT

In Absprache mit dem Gesundheitsamt des Landkreises Mecklenburgische Seenplatte und der Stadt Neustrelitz wurde für den Zeitraum ab dem 03.10.2020 zunächst die Zulassung für insgesamt 240 Personen beschlossen. Gespräche über Anpassungen der Kapazität erfolgen jeweils wöchentlich vor den geplanten auszutragenden Heimspielen.

Eine Aufstockung der Zuschauerzahlen um 50 Zuschauer wird bei unkompliziertem Ablauf der ersten Heimspiele mit dem Gesundheitsamt besprochen. Weitere Steigerungen können erfolgen.

Aufgrund der notwendigen Kontaktnachverfolgung und der Sicherstellung eines klar zugewiesenen Aufenthaltsortes jedes Zuschauers werden 3 Zuschauerbereiche definiert

(Tribüne = Bereich 1 / Court links = Bereich 2 / Court rechts = Bereich 3). Ab dem 24.10.2020 werden zur besseren Sichtbarkeit der Zugehörigkeiten farbliche Armbänder an die Zuschauer ausgegeben (Bereich 1: blau; Bereich 2: grün, Bereich 3: gelb).

Theoretische Auslastungsvarianten:

- **Keine Einschränkung/ 100% Auslastung:**

Behördlicherseits gibt es keine Einschränkungen die max. Zuschauerzahl betreffend. Die Sitzplätze auf den Tribünen können zu 100% ausgelastet werden. Die in Kapitel F. Spielbetrieb beschriebenen Bestimmungen gelten auch bei 100% Auslastung.

- **Eingeschränkte Zulassung:**

Möglichkeiten behördlicher Einschränkungen (Kombinationen sind ebenfalls möglich):

- a) fix definierte Zuschaueranzahl, z. B. Zulassung von Veranstaltungen mit max. 1.000 Zuschauern;
- b) prozentuale Auslastung in Relation zur Gesamtkapazität der Sporthalle, z. B. Auslastung von max. 60%;
- c) Auslastung orientiert sich an den vor Ort geltenden Abstandsregeln;

Möglichkeiten, geforderte Abstandsregelungen auf der Tribüne einzuhalten, sind:

- Versetzte Sitzanordnung mit Einhaltung der Abstandsregelungen
- Sperrung von Plätzen zwischen Personen aus unterschiedlichen Haushalten;

2.1.2 VERKAUF UND EINLASS

Vorverkaufsstellen für Jahreskarten dürfen Tickets verkaufen, sind allerdings verpflichtet, die Personendaten im System einzutragen. Ohne diese Daten ist kein Verkauf möglich. Der Kauf von einem oder mehreren Tickets ist somit immer einer festen Person oder Familie zuzuordnen. **Eine Abendkasse ist vorerst nicht vorgesehen.**

Zur Ermöglichung der Nachverfolgung von Infektionen und unter Beachtung der datenschutzrechtlichen Bestimmungen werden Käufername, Anschrift und Telefonnummer beim Ticketkauf erhoben und für den behördlich angeordneten Zeitraum aufbewahrt. Zuschauer müssen sich auf Verlangen am Einlass ausweisen können.

Personen, die zu Risikogruppen gehören, bzw. Personen, die in direktem Kontakt mit diesen Risikogruppen stehen, wird empfohlen, die Veranstaltung nicht zu besuchen.

2.2.3 ERGÄNZENDE TICKETHINWEISE

Die üblichen Veranstaltungshinweise und AGBs auf den Tickets werden um folgende Punkte ergänzt und werden mit dem eigenen Ticketpartner abgestimmt:

- die Zuschauer werden darauf hingewiesen, dass sie sich beim Einlass auf Nachfrage ausweisen müssen;
- **kurzfristige Änderungen im Spielplan:**
„Sollten behördliche Anordnungen kurzfristig die Durchführung der Veranstaltung mit Zuschauer nicht möglich machen, behalten wir uns das Recht vor, die Veranstaltung zu verschieben oder abzusagen.“
- **Datenschutzgrundverordnung (DSVGO):**
„Im Falle eines nachweislich positiven Corona-Falls im Rahmen der Veranstaltung werden die personenbezogenen Daten des Ticketkaufs zur Kontaktnachverfolgung an die Gesundheitsbehörden weitergeleitet werden. Eine Nutzung der Daten zu kommerziellen Zwecken erfolgt nicht.“

2.3 KONTAKTNACHVERFOLGUNG

Im Falle eines nachweislich positiven Corona-Falls stellt der Verein den Gesundheitsämtern die Kontaktdaten aller Zuschauer sowie des anwesenden Personals inkl. Angabe der Dauer der Anwesenheit zur Verfügung.

2.4 FANREISEN / AUSWÄRTSREISEN

- entfällt

2.5 HYGIENEMAßNAHMEN ZUSCHAUERRAUM

Über Aushänge informiert und erinnert der Vereine alle Besucher an die Einhaltung der Hygieneetikette und Abstandsregelungen sowie das verpflichtende Tragen einer Mund-Nase-Bedeckung. Zusätzlich bewerben Plakate, (LED-) Bandenwerbung oder Durchsagen die Nutzung der offiziellen Corona-Warn-App.

Anlage 6
„Aushang
Hygieneregeln“

Anmerkung: Von einer Verpflichtung zur Verwendung der App als Zugangsvoraussetzung (z. B. bereits das Vorzeigen im Zuge der Einlasskontrolle in die Spielhalle) sollte abgesehen werden, weil sie rechtlich nach einer Stellungnahme der Datenschutzaufsichtsbehörden nicht zulässig ist.

Menschen mit Nachweis eines Attestes von der Befreiung der Maskenpflicht dürfen an der Veranstaltung nicht teilnehmen.

Im Eingangsbereich, im Bereich der sanitären Anlagen sowie ggf. an den Blockzugängen / im Umlauf richtet der Verein gut sichtbare Hygienestationen zur Handdesinfektion ein.

Reinigungspersonal sorgt für eine regelmäßige Desinfektion der sanitären Anlagen und kritischen Flächen im Zuschauerbereich (Türklingen/-griffe, Handläufe, Tribünen-Geländer, etc.).

Die sanitären Anlagen sind mit ausreichend Flüssigseife, Handtuchspendern sowie Desinfektionsmitteln ausgestattet. Es ist zu prüfen, ob die Anzahl der zur Verfügung stehenden Toiletten für die Anzahl der zugelassenen Zuschauer ausreicht.

Markierungen am Boden sorgen im Wartebereich für die Einhaltung der Abstandsregelungen.

2.6. ORGANISATION IN DER HALLE

2.6.1 BESUCHERSTROMMANAGEMENT UND LÜFTUNG

Der Verein arbeitet mit einem an die Veranstaltungshalle angepassten Wegekonzept zur Vermeidung von Personenansammlungen und Wegkreuzungen. (vgl. auch Kapitel 2.3.2 Zonen und 2.3.3 Wegführung Hygienezonen) Teil dieses Konzeptes sind:

- Einbahnstraßensysteme / Rundlauf-Systeme in Bereichen mit verengtem Durchgang;
- „Halteverbots“-Bereiche;
- Spurtrennungen durch Richtungsmarkierung;
- zeitlich getrennte Nutzung von Wegen / Hallenbereichen;

Der PSV Neustrelitz e.V. zusammen mit dem Hallenwart der Strelitzhalle sorgt für eine größtmögliche Frischluftzufuhr in der Halle während der Veranstaltung über Belüftungsanlagen, geöffnete Fenster, Türen, etc.

2.6.2 VERHALTEN IM ZUSCHAUERBEREICH

Zuschauer haben während ihrer gesamten Besuchszeit eine Mund-Nase-Bedeckung zu tragen (Ausnahmen vgl. 2.7 Catering und Gastronomie und Anmerkung 2.5). Der Hauptaufenthaltsort der Zuschauer ist während der gesamten Veranstaltung der zugewiesene Sitzplatz.

Ordnerpersonal sorgt für die Einhaltung der Hygieneregeln - vor, während und nach dem Spiel. Bei wiederholtem absichtlichem Zuwiderhandeln einzelner Zuschauer oder Zuschauergruppen gegen die geltenden Hygienevorschriften werden diese der Veranstaltungshalle verwiesen.

2.6.3 ENTERTAINMENT / PROMOTION

Auf den Auftritt von Showgruppen auf der Spielfläche wird verzichtet. Der Auftritt von Showgruppen in der Passivzone (orange) kann nur unter der Berücksichtigung der Kapazitätsgrenze der Passivzone und den Bedingungen der Hygieneakkreditierung für alle beteiligten Personen erfolgen.

Nach dem Spiel finden maximal zwei Interviews statt, sodass für die Zuschauer kein Anreiz besteht, lange in der Spielhalle zu verbleiben.

Die Einrichtung eines Aktionsstandes (nur Textilienverkauf) ist im großräumigen Foyer nach Absprache mit dem Gesundheitsamt erlaubt. Die Einhaltung der Abstands- und Kapazitätsgrenzen wird gewährleistet.

2.6.4 STADIONANIMATION

Bei der Animation der Zuschauer beschränkt sich der Hallensprecher/DJ auf die Aufforderung zum Klatschen, Laola o. ä. Fangesänge oder die Animation zu anderweitigen verbalen Äußerungen („punkten“, „Attacke“ o. ä.) muss aufgrund der vermehrten Absonderung von Aerosolen unterbleiben.

2.7 CATERING UND GASTRONOMIE

Für die Zubereitung, den Verkauf und Verzehr von Speisen gelten erhöhte Hygienestandards. Der Verein oder seine zuständigen Dienstleister richten sich dabei nach den geltenden Hygienerichtlinien für Gastronomie und Bewirtung der DEHOGA (Deutscher Hotel- und Gaststättenverband) bzw. den entsprechenden [Verordnungen der Landesverbände](#) der DEHOGA. Innerhalb der Halle erfolgt vorerst kein Verkauf oder Verzehr von Speisen oder Getränken. **Vor der Halle** wird ein Verkauf von Speisen und Getränken erlaubt.

2.7.1 CATERING ALLGEMEINER ZUSCHAUERBEREICH

Der Verzehr der Speisen ist **vorläufig nur außerhalb der Halle** unter Einhaltung der Abstandsregelungen erlaubt. Für die Dauer des Verzehrs in den ausgewiesenen Bereichen gilt die Mund-Nasen-Bedeckungspflicht nicht, Gruppenbildung mehrerer Haushalte sind ausdrücklich nicht erlaubt. Markierungen am Boden sorgen für das Einhalten der Abstandsregelung. **Die Cateringausgabe erfolgt im Foyer der Strelitzhalle mit gesondert ausgewiesenen Ein- und Ausgängen. Abstandsregelungen sind einzuhalten.**

Aktionen und Durchsagen animieren die Besucher zum Kauf von Speisen und Getränken insbesondere außerhalb der Satzpausen (Stoßzeiten). Die Reduzierung des Angebots bewirkt eine effizientere Bedienung und verringert Kontaktzeiten.

2.7.2 VIP-CATERING

- entfällt

2.8 PERSONAL

Der PSV Neustrelitz e.V. stellt sicher, dass das an der Veranstaltung mitwirkende Personal (Dienstleister wie z. B. Caterer, Reinigung, Ordner etc.) über die geltenden Hygienemaßnahmen informiert sind und die Einhaltung dieser bestätigt haben.

Der PSV Neustrelitz e.V. stellt sicher, dass ausreichend Personal vor Ort ist.

3. SPIELE OHNE ZUSCHAUER

Für den Fall das Zuschauer von behördlicher Seite untersagt sind, wird die VBL-Spielbetriebsleitung unverzüglich informiert.

Die Bestimmungen aus den Bereichen **C. Allgemeine Hygienemaßnahmen im privaten und häuslichen Umfeld**, **D. Medizinische Grundlagen** und **F. Spielbetrieb** gelten auch für Geisterspiele unverändert. Begründete Ausnahmen werden ggf. bei der VBL-Spielbetriebsleitung zu beantragen.

Der PSV Neustrelitz e.V. stellt sicher, dass Zuschauer und Fans umfassend informiert werden und es vor der Spielhalle zu keinen Menschensammlungen kommt.



H. TESTUNGEN

Kommt es während der laufenden Saison zu Corona-Verdachtsfällen oder -Infektionen, gilt es schnell und konsequent zu handeln, um weitere Personen effektiv zu schützen und den Spielbetrieb aufrecht erhalten zu können. Die hier genannten Vorgaben werden konsequent umgesetzt.

1. TESTUNGEN

Sollte es behördlicherseits eine Anordnung von Testungen geben (beispielsweise durch die örtlichen Gesundheitsämter), ist dem Folge zu leisten.

Darüber hinaus wird der PSV Neustrelitz e.V. folgendermaßen vorgehen:

1. Testungen bei Symptomen

Bei Symptomen oder Kontakt zu nachweislich infizierten Personen ist **IMMER** zu testen, unabhängig von sonstigen Regelungen.

2. Testungen ohne Symptome

Testungen sind in nachfolgenden Fällen, auch wenn keine Symptome vorhanden sind, obligatorisch bzw. mit Dr. Stein vom zuständigen Gesundheitsamt abzustimmen.

- Hoher Pandemie-Level am Sitz des Bundesligisten (≥ 10 Neuinfektionen pro Woche pro 100.000 Einwohner)
→ proaktive Testungen vor dem Spieltag (egal ob Heim oder Auswärts) --> abhängig von der Clusterverteilung im Landkreis (es erfolgt diesbzgl. eine Rücksprache mit dem Gesundheitsamt vor jedem Spieltag)
- Bei positivem Fall im Vereinsumfeld Testung potenzieller Kontaktpersonen



J. ANLAGENVERZEICHNIS

Anlagenverzeichnis

- Anlage 1:** Benennung Hygienebeauftragter
inkl. Spezifikation von Aufgaben und Verantwortlichkeiten
- Anlage 2:** Selbsterklärung Gesundheitszustand für aktive und passive Beteiligte
- Anlage 3:** Anleitung für Akkreditierungen
- Anlage 4:** Zugangsregelung Hygienezonen
- Anlage 5:** Grafik Hygienezonen
- Anlage 6:** Aushang Hygieneregeln